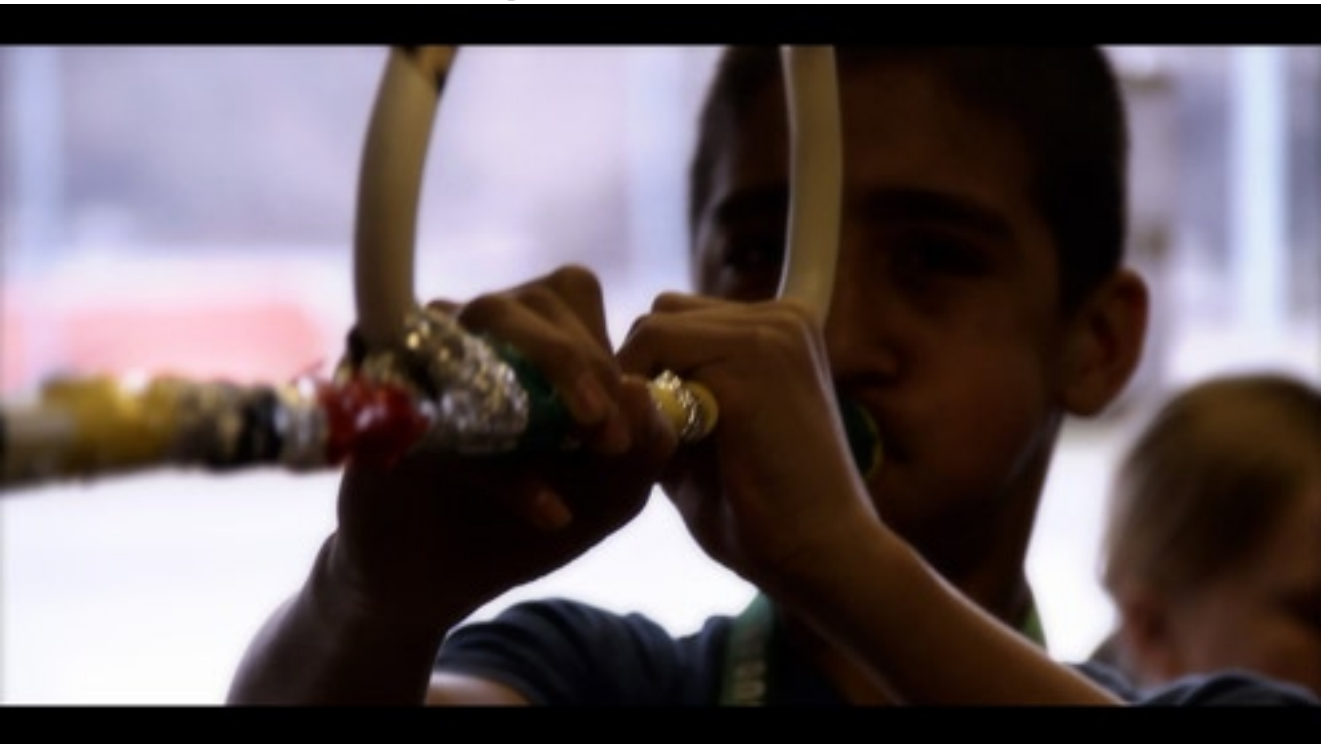




Gorgeousaurus



Artistic research where geographical and historical connections are created or set up rather than discovered, through poetical as well as factual associations.

Tri-part modular storytelling: a videoinstallation connecting the story to symbols, imagery, and symbolic actions; a published newspaper article connecting the story to historical facts and on-going social processes; a performative live talk connecting the story to personal experiences.

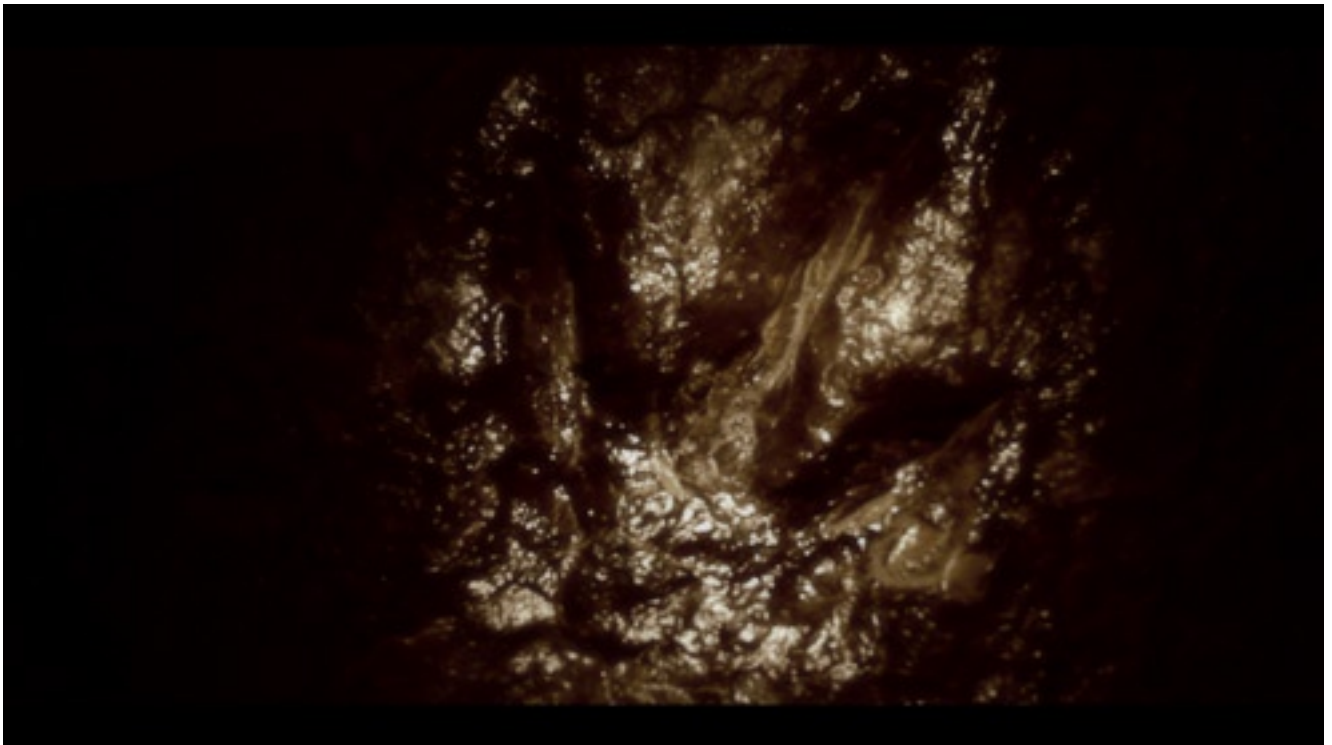


Gorgeousaurus



Visiting the mining communities of Jiu Valley in Romania; arranging a musical workshop for kids; a video; a collection of historical images.

In the video, children construct their own trumpets and trombones out of plastic pipes, tubes, funnels and cups, then perform a song together, as a DIY brassband from a shut down mining town. The elegiac song 'Where do we go from here?', from an episode of TV-show Buffy the Vampire Slayer, plays over images of empty tunnels, overgrown slag heaps, and abandoned machinery.



Gorgeousaurus



An interest in the events of Piața Universității in 1990, when Romanian miners from the Jiu Valley attacked protesters who had gathered in a square in Bucarest to demand the resignation of a neo-communist government, led to a series of meetings with both people involved in the actual events and also with researchers trying to untangle the facts from the myths. Confusion, uncertainty, shifting allegiances and ideals seems to define the event, and history seems written based on conflicting personal testimony. Some testimonials lament the lost chance for a founding myth, based on the event.

Visiting the mining communities in Jiu Valley brought associations to the area in south Sweden where I grew up, where the landscape is perforated by miles of flooded tunnels and shafts, since the coal mines were shut down in the 1960's. A plasticfiber dinosaur stands on the overgrown slag heap atop what used to be the biggest coal mine in Sweden.

The song in the video also connects the collected images, some of which are included in this version of the installation. Exiled Makhnovist anarchists from the Ukraine have a group photo taken in a relocation camp in Romania in 1921, just before splitting up; actors on a balcony unfurl a banner while performing the Paris Commune of 1871 for a Georgian silent movie in 1929 - the slogan on the banner (Vive La Commune) compromised by a mistaken insertion of a cyrillic N; kissing couples are contrasted on a Hungarian election poster in 1989 - Brezhnev and Honecker vs. young man and woman in love; etc.

All are caught in a moment of historical potential, with photography making that moment stretch out a bit longer, like a flipped coin in mid-air. All are resting in the question of 'where do we go from here?', and the montage of disparate images tries to suggest a state of uncertainty as a possible founding myth - if uncertainty could actually work as a connecting factor for the images, why not for the society that produces the images?

Gorgeousaurus premiered as an installation shown in the 4:th Bucharest Biennale summer 2010, and was also included in the Epilogue to the Biennale shown at the Romanian Cultural Institute in Stockholm, also summer 2010. This installation is presented as part one of a series of works, subtitled Founding Myth. It is mirrored by part two, subtitled Making the News, which presents the same topic and questions in the format of a newspaper article, first published in the Swedish newspaper FT in July 2010. Constructing the instruments was part of a community workshop held at Scen40329 in Hoganas, Sweden.

Konsten överbrygger

Sedan 20 år tillbaka finns en djup avgrund mellan arbetare och intellektuella i Rumänien. Men i en romsk förort i Bukarest har man lyckats överbrygga motsättningarna. Deltagardemokratisk konst är nyckeln.

TEXT: KALLE BROLIN, FOTO: MARIA DRAGHICI • kultur@fria.nu

Raluca Voinea bjuder på te i sitt tillfälliga arbetsrum i ett bostadsområde i Bukarest. Det är mars 2010. En vildsvart vakthund skäller på gården utanför. Raluca Voinea är konstteoretiker och brukar ordna paneldebatter i olika offentliga rum, som pubar eller kafféer. Alltid utanför institutionerna. "Manifest" kallar hon dem.

– En avsikt är att försöka överbrygga misstron mellan Rumäniens intellektuella och arbetarklass. Då måste det vara tillgängligt och låga trösklar, även om själva diskussionen sedan kan vara tung.

HENNES SENASTE Manifest hölls i somras och rörde en våldsam sammandrabbning mellan gruvarbetare och studenter sommaren 1990. En folksamling ockuperade Universitetstorget i Bukarest under några månader i protest mot den nya regering som tog över efter revolutionen 1989 och Ceausescus avrättning. Den nya regeringen bestod av ungefär samma kommunistiska gäng, menade studenterna, bara från en lägre nivå i partiet.

Troligtvis hade denna falang redan före revolutionen planerat ett maktövertagande och för detta ändamål tränat upp en milis i olika läger ute i Jiu-dalen, Rumäniens kolgruvdistrikt.

DEN NYE PRESIDENTEN Ion Iliescu värdade om hjälp att återställa demokratin. Gruvarbetarna tog på hans begäran tåget in till Bukarest och angrep de ockuperande studenterna i ett våldsam upplöpp. Flera dödades och ännu fler skadades.

Händelsen skulle kunna ses som kulmen på en redan tidigare odlad antipati mellan de olika klasserna och den lade grunden till en paranoia och misstro som fortfarande råder.

– Tillsammans skulle man ha kunnat skapa en radikal rörelse, säger Raluca Voinea. Det saknas i Rumänien i dag.

I **BUKAREST** håller också dramatikern och regissören David Schwartz på med ett större arbete om konflikten mellan gruvarbetarna och ockupanterna. Under en lång tid har han och hans medarbetare samlat in vittnesmål från båda sidor. Allt har filmats och filmerna ska göras tillgängliga för intresserade forskare. Materialet utgör också underlag för en kommande pjäs; alla repliker har hämtats från intervjuerna.

DAVID SCHWARTZ berättar om teorin att gruvarbetarna egentligen var Iliescus armé, avsedd att sättas in mot Ceausescu.

– För pjäsen har jag skrivit tre versioner av vad som egentligen hände mellan ockupanterna och gruvarbetarna. Vilka de inblandade var, vilka sidor de tillhörde, vilka ideal de egentligen hade – vilka roller de spelade.

Kanske händelseförloppet är för invecklat för att rymmas i en version. Det finns exempelvis ingen förklaring till varför gruvarbetarna efter samman-

drabbningen drog vidare till en förort och misshandlade romer som bodde i området.

I **COMMUNITY ARTS**-projekt som Davids arbetar konstnärer tillsammans med någon grupp av medborgare. De kan befinna sig i en svag maktposition, vara bosatta i ett visst bostadsområde eller tillhörande någon problemtyngd grupp. Syftet är oftast att ge dem röst och arena. David Schwartz har till exempel arbetat med historieberättande på ett äldreboende.

Det saknas egentligen ett bra svenskt ord för den typen av projekt. Några förslag skulle kunna vara medborgarengagerande konst, lokal samhörighetskonst, deltagardemokratisk konst eller social konst. Möjligen ett sätt att bygga förtroende, en grund till samarbete mellan intellektuella och arbetarklass.

Från början var vi alla konstnärer, och självupptagna. Att vara vänster var bara ett mode. Men det var innan vi blev aktiva, vi har förvandlats av att vara här.

Maria Draghici

latsbygge. Folkets hus, ligger området Rahova-Uranus, en fattig och nedgångna stadsdel där community arts-projektet La Bomba har sin verksamhet.

JAG KLIVER AV spårvagnen och frågar några ungar om vägen. De tar mig genom en blomstermarknad till den byggnad där kvarterets kulturcentrum huserar. Om dagarna en textilverkstad, om kvällarna ett aktivitetshus särskilt för områdets barn. Det drivs av volontärer från olika områden: konst, teater, film och mode.

– Först var det ett disko här, med manele* och magdans, men polisen kom och stängde ner det för att, du vet, de är romer här, berättar Maria Draghici. Cristina som ägde stället, och dj på diskot, startade textilverkstan och de började sy enkla grejer, som lakan, och sålde dem på marknaden. Hon såg hur vi arbetade med barnen i området, några av dem var hennes egna barn, och hon erbjöd oss lokalen om kvällarna – om vi gjorde mer för barnen.

MARIA DRAGHICI är konstnär och en av de drivande i La Bomba. Hon pratar energiskt och mycket fort, som om hon inte vet hur länge jag kommer att vilja lyssna och därför försöker hinna med allt som är viktigt att berätta.

Hon och hennes vänner kom hit för fyra år sedan för att göra en dokumentär om invånarnas komplicerade boendesituation. Under mellankrigstiden var Rahova-Uranus ett medelklassområde med småskaliga affärsverksamheter, men när kommunisterna tog makten nationaliserades ägandet av husen. Staten spikade ut medelklas-



PÅ LA BOMBA jobbar konstnären Maria Draghici, teaterregissören Irina Gădiuta, Diana Bobima, Paul Dumca, Gyartas Olah och flera andra, bland annat sju musiker som arbetar med barn-orkestern. • Hemsida: labombastudios.ro.

sen och erbjöd husen åt romer från landsorten.

– Som ett slags straff för deras borgerlighet skulle de tvingas se sina kära hus invaderas och förstöras av dessa "lägre stående människor". Nu har staten tvingats lova EU att ge tillbaka husen till deras förra, rättmätiga ägare, och då hamnar romerna på gatan, utan någonstans att ta vägen. Staten agerade oansvarigt i båda fallen, menar Maria Draghici.

GRUPPENS dokumentär Sensitive map följer en invånare vardag, tills hans väg korsar en annans. Då byter berättandet fokus och följer istället den nya huvudpersonen, och så vidare. Ett sätt att visa



La Bomba bygger demokrati, mening och delaktighet där politiker misslyckats.

klyftorna i Rumänien



La Bomba är ett kulturcentrum i en romsk förort i Bukarest. Dokumentärfilmaren Maria Draghici (längst till höger) är med och driver det tillsammans med konstnärer från olika kulturområden. Tillsammans med barnen i området har de bland annat bildat en orkester.

hur alla är länkade till varandra – hemlösa och husägare, medelklass och romer. Filmen visades i en park i området.

– Alla såg den tillsammans och medelklass och romer såg att de kunde gå samman i förhandlingar mot stadshuset. Vi arrangerade offentliga debatter där folk kunde delta i att reformera det juridiska systemet. Vi bjöd hit politiker för att de skulle möta människorna här i Rahova-Uranus och konfronteras med deras problem. Folket är ju experter på sitt eget vardagsliv.

MARIA DRAGHICI berättar vidare hur hennes egen roll kom att utvecklas genom projektet.

– Från början var vi alla konstnärer, och självupptagna. Att vara vänster var bara ett mode. Men det var innan vi blev aktiva, vi har förvandlats av att vara här. Allt handlar om att lära sig att man kan kämpa för sina rättigheter. Vi har lärt oss om deltagardemokrati tillsammans med de boende.

NU SKA DE ARRANGERA en modeparad för hemlösa kvinnor och skapa en fotbollsplan enligt barnens önskemål, så att de slipper spela fotboll bland bilarna på gatan. Med barnen har de också byggt instrument av skräp, format en orkester och övat in sånger som de framför både på hemmaplan och i centrala Bukarest.

– I början var alla misstänksamma, när vi ville stanna kvar efter dokumentären: "Ni är som Borat!", sa de. Men när vi rensade upp i parken såg barnen det och blev intresserade. Okej, tänkte vi, vi börjar där, vi utgår från dem. Och det enda språk som funkade var musik. Vi har jobbat med dem i tre år nu.

PARKEN är en igenvuxen liten grön triangel i slagskuggan av det tomma Vetenskapsens hus, en del av Ceaucescus palats där fönsterhålen gapar svarta. Högt gräs, akacior, några bänkar och en betongplatta som ska bli den fotbollsplan som barnen bett om. Maria Draghici pekar på palatset:

I början var alla misstänksamma, när vi ville stanna kvar efter dokumentären.

– Det står tomt, och alldeles intill är kvinnorna hemlösa. Här i parken, vid valnötsträden, sökte man skydd under den senaste jordbävningen.

Här visade de dokumentärfilmen och här sätter man också upp dialogbord där boende har en chans att träffa stadens politiker. På borden finns text och bilder om de boendes villkor, som i en utställning.

– Du måste utbildas stadshuset, som om de var barn. Visa och förklara – de är helt utan bilder av vad som händer här. *

* Manele är en variant av burlåtar (en blandning av melodier från sydosteuropaisk folkslag och modern musik).